

伊達市の給与・定員管理等について

1 総括

(1) 人件費の状況（普通会計決算）

区分	住民基本台帳人口 (平成20年3月末)	歳出額 A	実質収支	人件費 B	人件費率 B/A	(参考) 18年度の人件費率
19年度	人 68,939	千円 25,208,998	千円 776,181	千円 5,181,766	% 20.6	% 22.5

(2) 職員給与費の状況（普通会計決算）

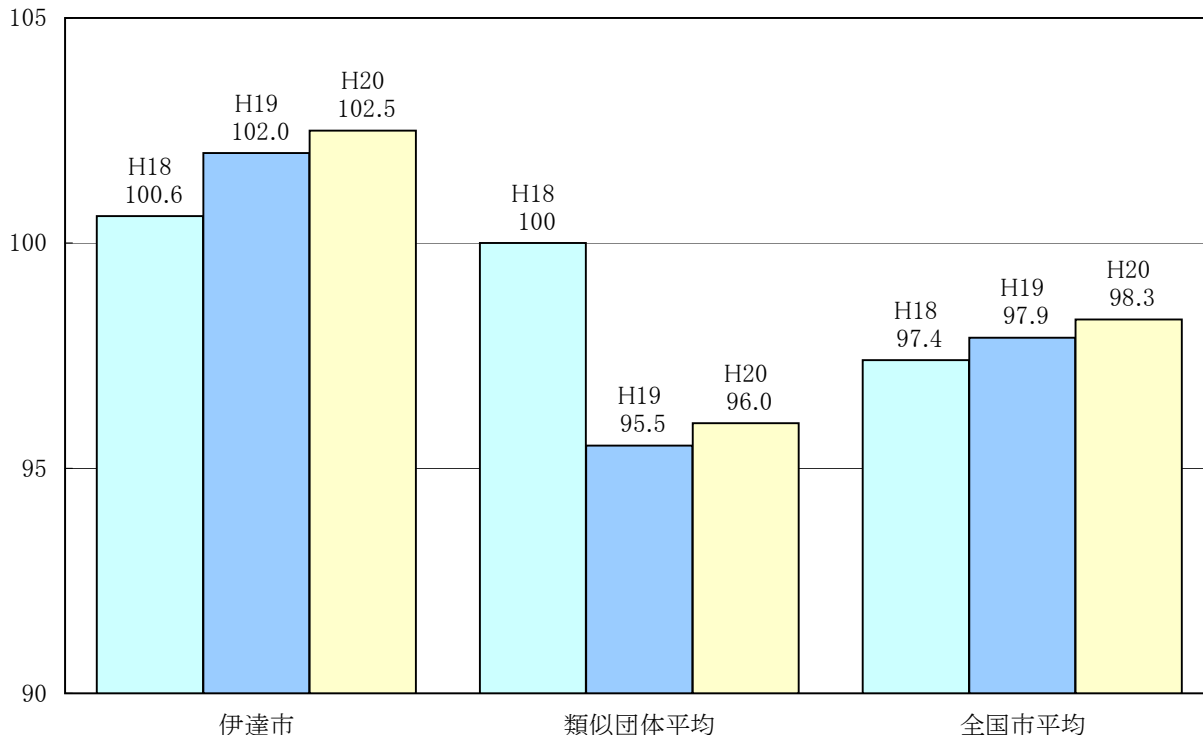
区分	職員数 A	給与費				一人当たり 給与費 B/A
		給料	職員手当	期末・勤勉手当	計 B	
19年度	人 520	千円 2,317,877	千円 315,062	千円 963,698	千円 3,596,637	千円 6,917

- (注) 1 職員手当には退職手当を含まない。
2 職員数は、平成20年4月1日現在の人数である。

(3) 特記事項

(4) ラスパイレス指数の状況（各年4月1日現在）

(例)



- (注) 1 ラスパイレス指数とは、国家公務員の給与水準を100とした場合の地方公務員の給与水準を示す指数である。
2 類似団体平均とは、人口規模、産業構造が類似している団体のラスパイレス指数を単純平均したものである。

2 職員の平均給与月額、初任給等の状況

(1) 職員の平均年齢、平均給料月額及び平均給与月額の状況(20年4月1日現在)

①一般行政職

区 分	平均年齢	平均給料月額	平均給与月額	平均給与月額 (国ベース)
伊達市	44.8 歳	363,100 円	420,527 円	396,407 円
福島県	43.4 歳	346,200 円	417,421 円	379,554 円
国	41.1 歳	325,113 円	— 円	387,506 円
類似団体	43.7 歳	335,660 円	386,496 円	363,713 円

②技能労務職

区 分	平均年齢	職員数	平均給料月額	平均給与月額	平均給与月額 (国ベース)
伊達市	50.8 歳	37 人	348,300 円	369,959 円	363,497 円
うち学校給食員	51.0 歳	18 人	355,100 円	369,644 円	365,539 円
うち用務員	51.8 歳	8 人	351,600 円	371,625 円	368,019 円
うち自動車運転手	49.1 歳	4 人	346,400 円	384,425 円	378,556 円
うちその他	50.0 歳	7 人	328,100 円	360,671 円	344,414 円
福島県	50.3 歳	395 人	361,800 円	409,143 円	387,194 円
国	48.9 歳	4,784 人	284,679 円	— 円	320,623 円
類似団体	48.8 歳	60 人	292,567 円	315,095 円	304,626 円

(注) 1「平均給料月額」とは、20年4月1日現在における各職種ごとの職員の基本給の平均である。

2「平均給与月額」とは、給料月額と毎月支払われる扶養手当、地域手当、住居手当、時間外勤務手当などのすべての諸手当の額を合計したものであり、地方公務員給与実態調査において明らかにされているものである。

また、「平均給与月額(国ベース)」は、国家公務員の平均給与月額には時間外勤務手当、特殊勤務手当等の手当が含まれていないことから、比較のため国家公務員と同じベースで再計算したものである。

(2) 職員の初任給の状況(20年4月1日現在)

区 分		伊達市	福島県
一般行政職	大 学 卒	174,300 円	181,000 円
	高 校 卒	141,900 円	146,300 円
技能労務職	高 校 卒	139,500 円	154,550 円
	中 学 卒	123,600 円	139,250 円

(3) 職員の経験年数別・学歴別平均給料月額の状況(20年4月1日現在)

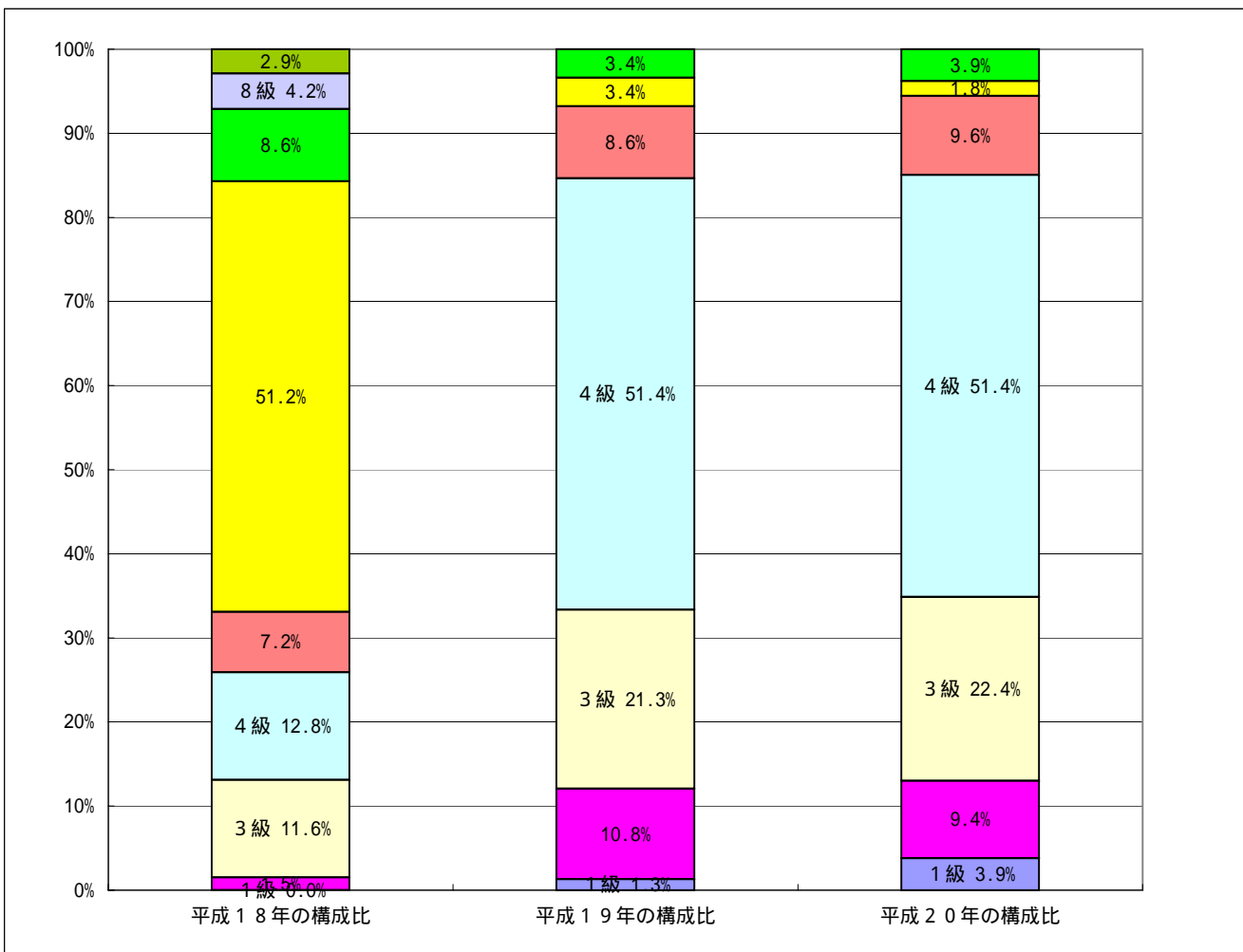
区 分		経験年数10年	経験年数15年	経験年数20年
一般行政職	大 学 卒	276,475 円	333,900 円	389,000 円
	短 大 卒	239,225 円	315,200 円	363,700 円
	高 校 卒	219,100 円	279,200 円	327,500 円
技能労務職	高 校 卒	— 円	241,000 円	312,200 円
	中 学 卒	— 円	— 円	— 円

3 一般行政職の級別職員数等の状況

(1) 一般行政職の級別職員数の状況(20年4月1日現在)

区分	標準的な職務内容	職員数	構成比
1 級	主事(12) 技師(1) 主事補(4) 技師補(0)	17 人	3.9 %
2 級	主任主事(39) 主任技師(2)	41 人	9.4 %
3 級	主任主査(40) 主任技査(3) 主査(51) 技査(4)	98 人	22.4 %
4 級	課長補佐(25) 副主幹(17) 副技幹(2) CATV室長(1) 病院事務次長(2) ふるさと会館副館長(1) 公民館副館長(4) 主任主査兼係長(54) 主任技査兼係長(11) 主任主査(87) 主任技査(10)	214 人	51.4 %
5 級	課長(30) 事務局長(1) 市民協働推進室長(1) つきだて花工房所長(1) 病院事務長(1) 給食センター所長(2) 公民館長(5) 図書館長(1)	42 人	9.6 %
6 級	部次長(1) 総合支所次長(1) 参事(6)	8 人	1.8 %
7 級	部長(10) 総合支所長(5) 議会事務局長(1) 会計管理者(1)	17 人	3.9 %

(注) 1 伊達市の給与条例に基づく給料表の級区分による職員数である。
 2 標準的な職務内容とは、それぞれの級に該当する代表的な職務である。



(注) 平成19年に9級制から7級制に変更している。(旧給料表の1級及び2級並びに4級及び5級をそれぞれ統合)

4 職員の手当の状況

(1) 期末手当・勤勉手当

伊 達 市		福 島 県	
1人当たり平均支給額(19年度)		1人当たり平均支給額(19年度)	
1,803 千円		1,828 千円	
(20年度支給割合)		(20年度支給割合)	
期末手当	勤勉手当	期末手当	勤勉手当
2.95 月分	1.50 月分	2.95 月分	1.50 月分
(1.60)月分	(0.75)月分	(1.60)月分	(0.75)月分
(加算措置の状況)		(加算措置の状況)	
職制上の段階、職務の級等による加算措置 有		職制上の段階、職務の級等による加算措置 有	

(注) ()内は、再任用職員に係る支給割合である。

(2) 退職手当(20年4月1日現在)

伊 達 市			国		
(支給率)	自己都合	勸奨・定年	(支給率)	自己都合	勸奨・定年
勤続20年	23.50 月分	30.55 月分	勤続20年	23.50 月分	30.55 月分
勤続25年	33.50 月分	41.34 月分	勤続25年	33.50 月分	41.34 月分
勤続35年	47.50 月分	59.28 月分	勤続35年	47.50 月分	59.28 月分
最高限度額	59.28 月分	59.28 月分	最高限度額	59.28 月分	59.28 月分
その他の加算措置			その他の加算措置		
・その他の加算措置 定年前早期退職特例措置として2%~20%の加算があります。 ・一人当たり平均支給額 15,264千円 26,657千円			定年前早期退職特例措置 (2%~20%加算)		

(注) 退職手当の1人当たり平均支給額は、18年度に退職した職員に支給された平均額である。

(3) 地域手当(20年4月1日現在)

支給実績(平成19年度決算)		千円	
支給職員1人当たり平均支給年額(平成19年度決算)		円	
支給対象地域	支給率	支給対象職員	国の制度(支給率)
	%	人	%
	%	人	%

(22年度の制度完成時)

支給対象地域	支給率	国の制度(支給率)
	%	%
	%	%

(4) 特殊勤務手当(20年4月1日現在)

支給実績(平成19年度普通会計決算)		8,180 千円	
支給職員1人当たり平均支給年額(平成19年度普通会計決算)		60,144 円	
職員全体に占める手当支給職員の割合(19年度)		24.2 %	
手当の種類(手当数)		23	
手当の名称	主な支給対象職員	主な支給対象業務	左記職員に対する支給単価
税務職員手当	税務職員	市税の賦課及び徴収に関する事務に専ら従事する者	月額 6,000円
市税等徴収手当	右記業務に従事した職員	徴収業務に従事したとき、又は保育料等税外収入の徴収業務に従事したとき	日額1回 500円
防疫作業手当	右記業務に従事した職員	感染症の防疫作業に従事したとき	1回 500円
災害現場作業手当	右記業務に従事した職員	災害が発生し、又は発生するおそれがある場合に、屋外において応急作業又は復旧作業に従事したとき	日額1回 500円
社会福祉職員手当	生活保護担当職員	社会福祉に関する業務に専ら従事する者	月額 6,000円
保育園職員手当	保育士	保育業務に従事したとき	月額 6,000円
放射線技師、衛生検査、理学・作業療法手当	医療技師	梁川病院に勤務したとき	月額 12,600円～23,000円
診療手当	医師	梁川病院に勤務したとき	月額 100,000円～300,000円
研究手当	医師、薬剤師	梁川病院に勤務したとき	月額 11,500円～50,000円
病院危険手当	病院勤務職員	梁川病院に勤務したとき	月額 3,500円
看護深夜勤務手当	看護師、准看護師	梁川病院に勤務したとき	1回 2,000円～3,200円
死体取扱作業手当	右記業務に従事した職員	人の死体の収容、搬送等の作業に従事したとき	1件 5,000円
保健指導業務手当	保健師、栄養士	保健指導に関する業務に従事したとき	日額1回 350円
国土調査職員手当	右記業務に従事した職員	現地における地籍調査に従事したとき	日額1回 500円
用地交渉手当	右記業務に従事した職員	現地において公共の用に供する土地の取得等の交渉の業務に従事したとき	日額1回 500円
下水道排水設備検査手当	右記業務に従事した職員	現地において排水設備検査の作業に従事したとき	日額1回 500円
幼稚園職員手当	幼稚園教諭	専ら園児の教育業務に従事する者	月額 6,000円
つきだて花工房勤務手当	つきだて花工房職員	つきだて花工房に勤務する職員で、専ら施設の管理運営業務に従事	月額 13,000円
ボイラー運転従事手当	給食センターでボイラーを運転する職員	ボイラーの運転に従事したとき	月額 3,000円
畜場業務手当	畜場勤務職員	畜場の業務に従事する者	月額 3,000円
水道作業職員手当	水道事業職員	水道に関する事務に専ら従事する者	月額 6,000円
水源地勤務手当	右記業務に従事した職員	水源地に勤務したとき	日額1回 500円
水道料金等徴収手当	右記業務に従事した職員	水道料金等徴収業務に従事したとき	日額1回 500円

(5) 時間外勤務手当

支給実績(平成19年度決算)	90,019 千円
職員1人当たり平均支給年額(平成19年度決算)	220 千円

(6) その他の手当(20年4月1日現在)

手当名	内容及び支給単価	国の制度との異同	国の制度と異なる内容	支給実績 (19年度 決算)	支給職員1人当たり 平均支給年額 (19年度決算)	
扶養手当	配偶者	13,000円	同	71,383 千円	220,131 円	
	1人につき	6,500円				
	特定期間の加算	5,000円				
住居手当	1 職員の居住する借家・借間 自ら居住するための住宅を借り受け、現に当該住宅に居住し、月額9,500円を超える家賃を支払っている職員	異	月額12,000円を超える家賃を支払う職員	25,117 千円	94,997 円	
	20,500円以下 家賃 - 9,500円	異	家賃23,000円以下 家賃 - 12,000円			
	20,500円<家賃<52,500円 (家賃額 - 20,500円) ÷ 2+11,000円	異	23,000円<家賃<55,000円 (家賃額 - 23,000円) ÷ 2+11,000円			
	家賃52,500円以上 27,000円	異	55,000円以上 27,000円			
	2 配偶者等の居住する借家・借間 (1) 単身赴任手当を支給される職員で、配偶者が居住するための住宅を借り受け、現に当該住宅に配偶者が居住し、月額12,000円を超える家賃を支払っている職員	異	左と同じ条件で、月額が12,000円			
	(2) 単身赴任手当を支給される配偶者のない職員で、単身赴任手当の支給要件に係る子が現に居住している住宅を借り受け、月額12,000円を超える家賃を支払っている職員	異	左と同じ条件で、月額が12,000円			
3 自宅 その所有に係る住宅に居住している職員で世帯主である者 2,500円 新築又は購入の日から起算して5年を経過するまでは3,500円	異 異	その所有に係る住宅のうち当該新築又は購入の日から起算して5年を経過していないものに居住している職員で世帯主であるもの				
通勤手当	1. 交通機関等の利用者 通勤のために交通機関等の利用を常例とすること、運賃等の負担を常例とすること、徒歩により通勤するものとした場合の通勤距離が片道2km以上であること	同		26,616 千円	63,774 円	
	55,000円以下については運賃等相当額					
	2. 自動車等の使用者 通勤のために自動車等の使用を常例とすること、徒歩により通勤するものとした場合の通勤距離が片道2km以上であること	同				
	(支給額)	異				
	5km ~ 10km	4,100 円	2km ~ 4km			2,500 円
	10km ~ 15km	6,500 円	4km ~ 6km			3,800 円
	15km ~ 20km	8,900 円	6km ~ 8km			5,100 円
	20km ~ 25km	11,300 円	8km ~ 10km			6,400 円
	25km ~ 30km	13,700 円	10km ~ 12km			7,600 円
	30km ~ 35km	16,100 円	12km ~ 14km			8,900 円
	35km ~ 40km	18,500 円	14km ~ 16km			10,200 円
	40km ~ 45km	20,900 円	16km ~ 18km			11,500 円
	45km ~ 50km	21,800 円	18km ~ 20km			12,700 円
	50km ~ 55km	22,700 円	20km ~ 22km			14,000 円
55km ~ 60km	23,600 円	22km ~ 24km	15,300 円			
60km ~	24,500 円	24km ~ 26km	16,600 円			
26km ~ 28km	17,800 円	26km ~ 28km	17,800 円			
単身赴任手当	支給要件 官署を異にする異動又は在勤する官署の移転に伴い、転居し、やむを得ない事情により同居していた配偶者と別居し、単身で生活することを常況とし、距離制限(60km)を満たす職員	同		0 千円	0 円	
	支給額	同				
	加算額	同				
	100km ~ 300km	6,000 円				
	300km ~ 500km	12,000 円				
	500km ~ 700km	18,000 円				
	700km ~ 900km	24,000 円				
	900km ~ 1,100km	30,000 円				
1,100km ~ 1,300km	35,000 円					
1,300km ~ 1,500km	40,000 円					
1,500km ~	45,000 円					

宿日直手当	一般の宿日直 5,400円 医師の当直 20,000円	異	一般の宿日直	4,200 円	0 千円	0 円	
			特別の 日直	農場等における当直			5,100 円
				研修施設等における当直			5,900 円
				医師の当直			20,000 円
				常直			21,000 円
勤務時間が5時間未満の場合			50/100				
寒冷地手当	平成20年度は支給なし	同		3,906 千円			
管理職手当	部長	72,000 円	同		82,798 千円	600,871 円	
	次長・参事	58,200 円					
	課長・主幹・各行政委員会事務局長	47,800 円					
	課長補佐	39,100 円					
	病院長	110,100 円					
	給食センター副所長	35,300 円					

5 特別職の報酬等の状況(20年4月1日現在)

区 分		給料月額等	
給 料	市 長	1,010,000 円	(参考)類似団体における最高/最低額 1,030,000 円/ 679,000 円
	副 市 長	800,000 円	822,000 円/ 412,500 円
報 酬	議 長	463,000 円	551,000 円/ 305,000 円
	副 議 長	406,000 円	507,000 円/ 241,300 円
	議 員	385,500 円	475,000 円/ 216,600 円
期 末 手 当	市 区 町 村 長	(20年度支給割合)	
	副 市 長	3.33	月分
退 職 手 当	議 長	(20年度支給割合)	
	副 議 長	3.33	月分
	議 員		
退 職 手 当	市 区 町 村 長	(算定方式)	(1期の手当額) (支給時期)
	副 市 長	給料月額×在職月数×支給率(48/100)	23,270,400 退職時
	備 考	給料月額×在職月数×支給率(29/100)	11,136,000 退職時

(注) 1 給料及び報酬の()内は、減額措置を行う前の金額である。

2 退職手当の「1期の手当額」は、4月1日現在の給料月額及び支給率に基づき、1期(4年=48月)勤めた場合における退職手当の見込額である。

6 職員数の状況

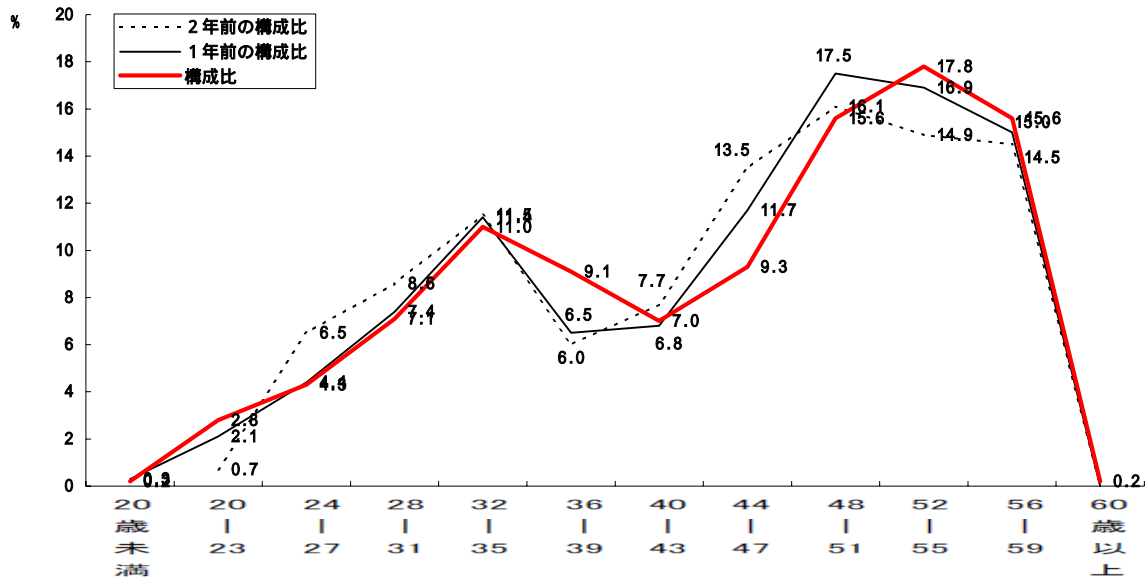
(1) 部門別職員数の状況と主な増減理由

(平成20年4月1日現在)

区 分 部 門	職 員 数		対前年 増減数	主 な 増 減 理 由	
	平成19年	平成20年			
普通会計部門	議会	5	5	0	機構改革による職員数見直し 機構改革による職員数見直し 機構改革による職員数見直し 機構改革による職員数見直し 機構改革による職員数見直し 機構改革による職員数見直し 機構改革による職員数見直し 機構改革による職員数見直し <参考> 人口1,000人当たり職員数 5.73 人 (類似団体の人口1,000人当たり職員数 6.86 人)
	総務	148	156	8	
	税務	32	32	0	
	労働	0	0	0	
	農林水産	35	27	-8	
	商工	9	10	1	
	土木	66	45	-21	
	民生	88	85	-3	
	衛生	43	35	-8	
	計	426	395	-31	
	教育部門	130	125	-5	欠員不補充
	消防部門			0	
	小 計	556	520	-36	<参考> 人口1,000人当たり職員数 7.54 人 (類似団体の人口1,000人当たり職員数 9.25 人)
公営企業会計等部門	病院	31	29	-2	
	水道	19	19	0	
	下水道	12	11	-1	
	その他	16	23	7	
	小 計	78	82	4	
合 計	634	602	-32	<参考> 人口1,000人当たり職員数 8.73 人	

- (注) 1 職員数は一般職に属する職員数である。
2 []内は、条例定数の合計である。

(2) 年齢別職員構成の状況(20年4月1日現在)



区 分	20歳	20歳	24歳	28歳	32歳	36歳	40歳	44歳	48歳	52歳	56歳	60歳	計
	未満	23歳	27歳	31歳	35歳	39歳	43歳	47歳	51歳	55歳	59歳	以上	
職員数	1人	17人	26人	43人	66人	55人	42人	56人	94人	107人	94人	1人	602人

(3)定員管理の数値目標及び進捗状況

平成17年4月1日～平成22年4月1日における定員管理の数値目標

		平成17年4月1日 職員数	平成22年4月1日 職員数	純減数	純減率
総数		660 人	590 人	▲ 70 人	▲ 10.6 %
内訳	一般行政部門	408 人	378 人	▲ 30 人	▲ 7.4 %
	教育部門	135 人	120 人	▲ 15 人	▲ 11.1 %
	公営企業等会計部門	117 人	92 人	▲ 25 人	▲ 21.4 %

(参考)平成22年4月1日における定員管理の数値目標(数・率)

計画期間		数値目標
始期	終期	
平成17年4月1日	平成22年4月1日	590人

定員管理の数値目標の年次別進捗状況(実績)の概要

(各年4月1日現在)

区 分		17年 計画始期	18年 1年目	19年 2年目	20年 3年目	17年～20年 計
一般行政	職員数	410人	425人	426人	395人	—
	増 減		15人	1人	-31人	50.00%
教 育	職員数	135人	126人	130人	125人	—
	増 減		-9人	4人	-5人	66.7%
消 防	職員数					—
	増 減					(%)
公 営 企 業 等 会 計	職員数	117人	88人	78人	82人	—
	増 減		-29人	-10人	4人	140.0%
計	職員数	662人	639人	634人	602人	—
	増 減		-23人	-5人	-32人	85.7%

- (注) 1 計画期間は、17年～22年の5年間である。
 2 (%)内の数値は、数値目標に対する進捗率を示す。
 3 増減は、各年の欄にあっては対前年比の職員増減数を、計の欄にあっては計画1年目以降現年までの職員増減数の累計を示す

7 公営企業職員の状況

(1) 水道事業 職員給与費の状況

ア 決算

区 分	総費用 A	純損益又は実質収支	職員給与費 B	総費用に占める職員給与費比率 B/A	(参考) 18年度の総費用に占める職員給与費比率
19年度	千円 1,682,496	千円 -184,916	千円 99,126	% 5.89%	% 10.41

区 分	職員数 A	給 与 費				一人当たり 給与費 B/A
		給 料	職員手当	期末・勤勉手当	計 B	
19年度	人 13	千円 61,974	千円 12,110	千円 25,042	千円 99,126	千円 7,625

- (注) 1 職員手当には退職手当を含まない。
2 職員数は、20年3月31日現在の人数である。

イ 特記事項

職員の基本給、平均月収額及び平均年齢の状況(20年4月1日現在)

区 分	平均年齢	基本給	平均月収額
伊 達 市	47.9 歳	403,374 円	663,300 円
全 国 平 均	45.5 歳	374,552 円	571,242 円

- (注) 1 平均月収額には、期末・勤勉手当等を含む。
2 基本給には、月額給料及び扶養手当、地域手当を含みます。

ア 期末手当・勤勉手当

伊 達 市	普 通 会 計
1人当たり平均支給額(19年度) 1,919 千円	1人当たり平均支給額(19年度) 1,803 千円
(19年度支給割合) 期末手当 2.95 月分 勤勉手当 1.50 月分 (1.60)月分 (0.75)月分	(19年度支給割合) 期末手当 2.95 月分 勤勉手当 1.50 月分 (1.60)月分 (0.75)月分
(加算措置の状況) 職制上の段階、職務の級等による加算措置 有	(加算措置の状況) 職制上の段階、職務の級等による加算措置 有

- (注) ()内は、再任用職員に係る支給割合である。

イ 退職手当（20年4月1日現在）

伊 達 市			伊達市一般行政職平均		
(支給率)	自己都合	勲奨・定年	(支給率)	自己都合	勲奨・定年
勤続20年	23.50 月分	30.55 月分	勤続20年	23.50 月分	30.55 月分
勤続25年	33.50 月分	41.34 月分	勤続25年	33.50 月分	41.34 月分
勤続35年	47.50 月分	59.28 月分	勤続35年	47.50 月分	59.28 月分
最高限度額	59.28 月分	59.28 月分	最高限度額	59.28 月分	59.28 月分
その他の加算措置			その他の加算措置		
・その他の加算措置 定年前早期退職特例措置として2%~20%の加算があります。			・その他の加算措置 定年前早期退職特例措置として2%~20%の加算があります。		

(注) 退職手当の1人当たり平均支給額は、18年度に退職した職員に支給された平均額である。

エ 特殊勤務手当（20年4月1日現在）

支給実績(平成19年度決算)	947 千円		
支給職員1人当たり平均支給年額(平成19年度決算)	73,176 円		
職員全体に占める手当支給職員の割合(19年度)	100.0 %		
手当の種類(手当数)	3		
手当の名称	主な支給対象職員	主な支給対象業務	左記職員に対する支給単価
水道作業職員手当	水道事業職員	水道に関する事務に専ら従事する者	月額 6,000円
水源地勤務手当	右記業務に従事した職員	水源地に勤務したとき	日額1回 500円
水道料金等徴収手当	右記業務に従事した職員	水道料金等徴収業務に従事したとき	日額1回 500円

オ 時間外勤務手当

支給実績(平成19年度決算)	7,361 千円
職員1人当たり平均支給年額(平成19年度決算)	655 千円

(注) 時間外勤務手当には、休日勤務手当を含む。

(5) その他の手当（19年4月1日現在）

手当名	内容及び支給単価	国の制度との異同	国の制度と異なる内容	支給実績 (19年度決算)	支給職員1人当たり 平均支給年額 (19年度決算)
扶養手当	(一般行政職に同じ)			2,942 千円	265,267 円
住居手当	(一般行政職に同じ)			458 千円	57,600 円
通勤手当	(一般行政職に同じ)			783 千円	74,100 円
単身赴任手当	(一般行政職に同じ)			千円	円
宿日直手当	(一般行政職に同じ)			千円	円
寒冷地手当	(一般行政職に同じ)			141 千円	17,427 円
管理職手当	(一般行政職に同じ)			1,990 千円	622,992 円

(2) 病院事業
職員給与費の状況

ア 決算

区 分	総費用 A	純損益又は実質収支	職員給与費 B	総費用に占める職員給与費比率 B/A	(参考) 18年度の総費用に占める職員給与費比率
19年度	千円 432,030	千円 14,965	千円 247,276	千円 57.24%	% 60.10

区 分	職員数 A	給 与 費				一人当たり
		給 料	職員手当	期末・勤勉手当	計 B	給与費 B/A
19年度	人 25	千円 117,811	千円 25,152	千円 49,001	千円 191,964	千円 7,679

- (注) 1 職員手当には退職手当を含まない。
2 職員数は、20年3月31日現在の人数である。

イ 特記事項

職員の基本給、平均月収額及び平均年齢の状況(20年4月1日現在)

区 分	伊達市			全国平均		
	平均年齢	基本給	平均月収額	平均年齢	基本給	平均月収額
医師	54.10 歳	608,400 円	1,750,847 円	43.3 歳	565,450 円	1,314,681 円
看護師	49.10 歳	388,300 円	560,271 円	37.3 歳	291,607 円	470,546 円
事務職	50.70 歳	406,300 円	617,097 円	44.3 歳	355,301 円	549,136 円

- (注) 1 平均月収額には、期末・勤勉手当等を含む。
2 基本給には、月額給料及び調整額、扶養手当を含みます。

ア 期末手当・勤勉手当

普通会計		普通会計	
1人当たり平均支給額(19年度)		1人当たり平均支給額(19年度)	
1,904 千円		1,803 千円	
(19年度支給割合)		(19年度支給割合)	
期末手当	勤勉手当	期末手当	勤勉手当
2.95 月分	1.50 月分	2.95 月分	1.50 月分
(1.60)月分	(0.75)月分	(1.60)月分	(0.75)月分
(加算措置の状況)		(加算措置の状況)	
職制上の段階、職務の級等による加算措置 有		職制上の段階、職務の級等による加算措置 有	

- (注) ()内は、再任用職員に係る支給割合である。

イ 退職手当（20年4月1日現在）

伊 達 市			伊達市一般行政職平均		
(支給率)	自己都合	勸奨・定年	(支給率)	自己都合	勸奨・定年
勤続20年	23.50 月分	30.55 月分	勤続20年	23.50 月分	30.55 月分
勤続25年	33.50 月分	41.34 月分	勤続25年	33.50 月分	41.34 月分
勤続35年	47.50 月分	59.28 月分	勤続35年	47.50 月分	59.28 月分
最高限度額	59.28 月分	59.28 月分	最高限度額	59.28 月分	59.28 月分
その他の加算措置			その他の加算措置		
・その他の加算措置 定年前早期退職特例措置として2%~20%の加算があります。			・その他の加算措置 定年前早期退職特例措置として2%~20%の加算があります。		

(注) 退職手当の1人当たり平均支給額は、17年度に退職した職員に支給された平均額である。

エ 特殊勤務手当（20年4月1日現在）

支給実績(平成19年度決算)				9,052 千円
支給職員1人当たり平均支給年額(平成19年度決算)				451,049 円
職員全体に占める手当支給職員の割合(19年度)				100.0 %
手当の種類(手当数)				5
手当の名称	主な支給対象職員	主な支給対象業務	左記職員に対する支給単価	
放射線技師、衛生検査、理学・作業療法手当	医療技師	梁川病院に勤務したとき	月額 12,600円~23,000円	
診療手当	医師	梁川病院に勤務したとき	月額 100,000円~300,000円	
研究手当	医師、薬剤師	梁川病院に勤務したとき	月額 11,500円~50,000円	
病院危険手当	病院勤務職員	梁川病院に勤務したとき	月額 3,500円	
看護深夜勤務手当	看護師、准看護師	梁川病院に勤務したとき	1回 2,000円~3,200円	

オ 時間外勤務手当

支給実績(平成19年度決算)	2,357 千円
職員1人当たり平均支給年額(平成19年度決算)	103,907 円

(注) 時間外勤務手当には、休日勤務手当を含む。

(5) その他の手当（20年4月1日現在）

手当名	内容及び支給単価	国の制度との異同	国の制度と異なる内容	支給実績 (19年度決算)	支給職員1人当たり 平均支給年額 (19年度決算)
扶養手当	(一般行政職に同じ)			2,386 千円	188,063 円
住居手当	(一般行政職に同じ)			782 千円	115,250 円
通勤手当	(一般行政職に同じ)			1,314 千円	80,269 円
単身赴任手当	(一般行政職に同じ)			千円	円
宿日直手当	(一般行政職に同じ)			2,650 千円	490,000 円
寒冷地手当	(一般行政職に同じ)			130 千円	18,486 円
管理職手当	(一般行政職に同じ)			3,632 千円	726,422 円

(3) 訪問看護ステーション事業

職員給与費の状況

ア 決算

区 分	総費用 A	純損益又は実質収支	職員給与費 B	総費用に占める職員給与費比率 B/A	(参考) 18年度の総費用に占める職員給与費比率
19年度	千円 47,325	千円 1,165	千円 44,415	千円 93.85%	% 93.92

区 分	職員数 A	給 与 費				一人当たり
		給 料	職員手当	期末・勤勉手当	計 B	給与費 B/A
19年度	人 5	千円 22,715	千円 1,645	千円 9,362	千円 33,722	千円 6,744

- (注) 1 職員手当には退職手当を含まない。
2 職員数は、20年3月31日現在の人数である。

イ 特記事項

職員の基本給、平均月収額及び平均年齢の状況(20年4月1日現在)

区 分	伊達市			全国平均		
	平均年齢	基本給	平均月収額	平均年齢	基本給	平均月収額
看護師	49.10 歳	380,980 円	561,604 円	37.3 歳	291,607 円	470,546 円

(注) 平均月収額には、期末・勤勉手当等を含む。

ア 期末手当・勤勉手当

普 通 会 計		普 通 会 計	
1人当たり平均支給額(19年度)		1人当たり平均支給額(19年度)	
1,872 千円		1,803 千円	
(19年度支給割合)		(19年度支給割合)	
期末手当	勤勉手当	期末手当	勤勉手当
2.95 月分	1.50 月分	2.95 月分	1.50 月分
(1.60)月分	(0.75)月分	(1.60)月分	(0.75)月分
(加算措置の状況)		(加算措置の状況)	
職制上の段階、職務の級等による加算措置 有		職制上の段階、職務の級等による加算措置 有	

(注) ()内は、再任用職員に係る支給割合である。

イ 退職手当（20年4月1日現在）

伊 達 市			伊達市一般行政職平均		
(支給率)	自己都合	勲奨・定年	(支給率)	自己都合	勲奨・定年
勤続20年	23.50 月分	30.55 月分	勤続20年	23.50 月分	30.55 月分
勤続25年	33.50 月分	41.34 月分	勤続25年	33.50 月分	41.34 月分
勤続35年	47.50 月分	59.28 月分	勤続35年	47.50 月分	59.28 月分
最高限度額	59.28 月分	59.28 月分	最高限度額	59.28 月分	59.28 月分
その他の加算措置			その他の加算措置		
・その他の加算措置 定年前早期退職特例措置として2%~20%の加算があります。			・その他の加算措置 定年前早期退職特例措置として2%~20%の加算があります。		

(注) 退職手当の1人当たり平均支給額は、18年度に退職した職員に支給された平均額である。

エ 特殊勤務手当（20年4月1日現在）

支給実績(平成19年度決算)	210 千円		
支給職員1人当たり平均支給年額(平成19年度決算)	42,000 円		
職員全体に占める手当支給職員の割合(19年度)	100.0 %		
手当の種類(手当数)	2		
手当の名称	主な支給対象職員	主な支給対象業務	左記職員に対する支給単価
病院危険手当	病院勤務職員	梁川病院に勤務したとき	月額 3,500円
看護深夜勤務手当	看護師、准看護師	梁川病院に勤務したとき	1回 2,000円~3,200円

オ 時間外勤務手当

支給実績(平成19年度決算)	549 千円
職員1人当たり平均支給年額(平成19年度決算)	139,003 円

(注) 時間外勤務手当には、休日勤務手当を含む。

(5) その他の手当（20年4月1日現在）

手当名	内容及び支給単価	国の制度との異同	国の制度と異なる内容	支給実績 (19年度決算)	支給職員1人当たり 平均支給年額 (19年度決算)
扶養手当	(一般行政職に同じ)			千円	円
住居手当	(一般行政職に同じ)			千円	円
通勤手当	(一般行政職に同じ)			285 千円	56,880 円
単身赴任手当	(一般行政職に同じ)			千円	円
宿日直手当	(一般行政職に同じ)			千円	円
寒冷地手当	(一般行政職に同じ)			千円	円
管理職手当	(一般行政職に同じ)			601 千円	600,192 円